

nutrición  sin fronteras

**POR UN MUNDO
SIN DESIGUALDADES
ALIMENTARIAS**



03 RESUMEN DEL AÑO

04 QUÉ HEMOS CONSEGUIDO

06 ¿QUIÉNES SOMOS?

MISIÓN, VISIÓN, VALORES

HISTORIA

EQUIPO

08 ¿QUÉ HEMOS HECHO?

COOPERACIÓN INTERNACIONAL

ASESORAMIENTO TÉCNICO Y CONSULTORÍA

ACCIÓN SOCIAL

SENSIBILIZACIÓN

18 INFORME ECONÓMICO

20 AGRADECIMIENTOS

Carta del Presidente y la Directora

Queridos amigos y amigas,

El ejercicio del año 2013 ha sido todo un desafío para Nutrición Sin Fronteras. Los duros recortes de las administraciones y la fuerte crisis económica han representado importantes obstáculos para la consecución de nuestros fines misionales. Gracias al buen trabajo de todo el equipo y a la colaboración de socios, empresas e instituciones comprometidas con los valores que nos mueven hemos conseguido unos buenos resultados. Unos resultados que se traducen en personas. Más de 85.000 personas que se encontraban en situación de inseguridad alimentaria y que se han beneficiado directamente de nuestras acciones.

Durante el 2013 hemos incrementado nuestra labor de cooperación internacional en Gambia con la construcción de un nuevo Centro de Recuperación y Educación Nutricional (CREN) materno infantil en la región de Soma. Paralelamente hemos seguido dando asistencia a las comunidades más necesitadas de la región de Basse, en Gambia, formándolas y capacitándolas en seguridad alimentaria con el objetivo de reducir las tasas de malnutrición y garantizar la seguridad alimentaria.

Sensibles a la pobreza y a la exclusión creciente en nuestra sociedad hemos seguido trabajando para reducir el despilfarro alimentario y proteger el derecho a la alimentación, recuperando más de 150kg de comida al día y distribuyéndola a centros sociales. Gracias al equipo técnico y al comité científico hemos participado en cursos y formaciones, y paralelamente hemos desarrollado campañas de sensibilización para informaros y dar a conocer las realidades con las que trabajamos.

La crisis económica que estamos padeciendo no parece un simple ciclo económico, sino que supone una transformación social más profunda, todo un cambio de época que va a requerir una notable capacidad de adaptación si aspiramos a continuar desarrollando nuestra actividad.

Este horizonte supone nuevos retos que superaremos juntos para hacer lo que llevamos haciendo desde el año 2005, combatir las desigualdades nutricionales en el mundo desde la perspectiva de la cooperación, la formación y la capacitación, promoviendo el uso equilibrado de los recursos alimentarios y la solidaridad entre los pueblos.

En las páginas que siguen os explicamos los logros que hemos conseguido.

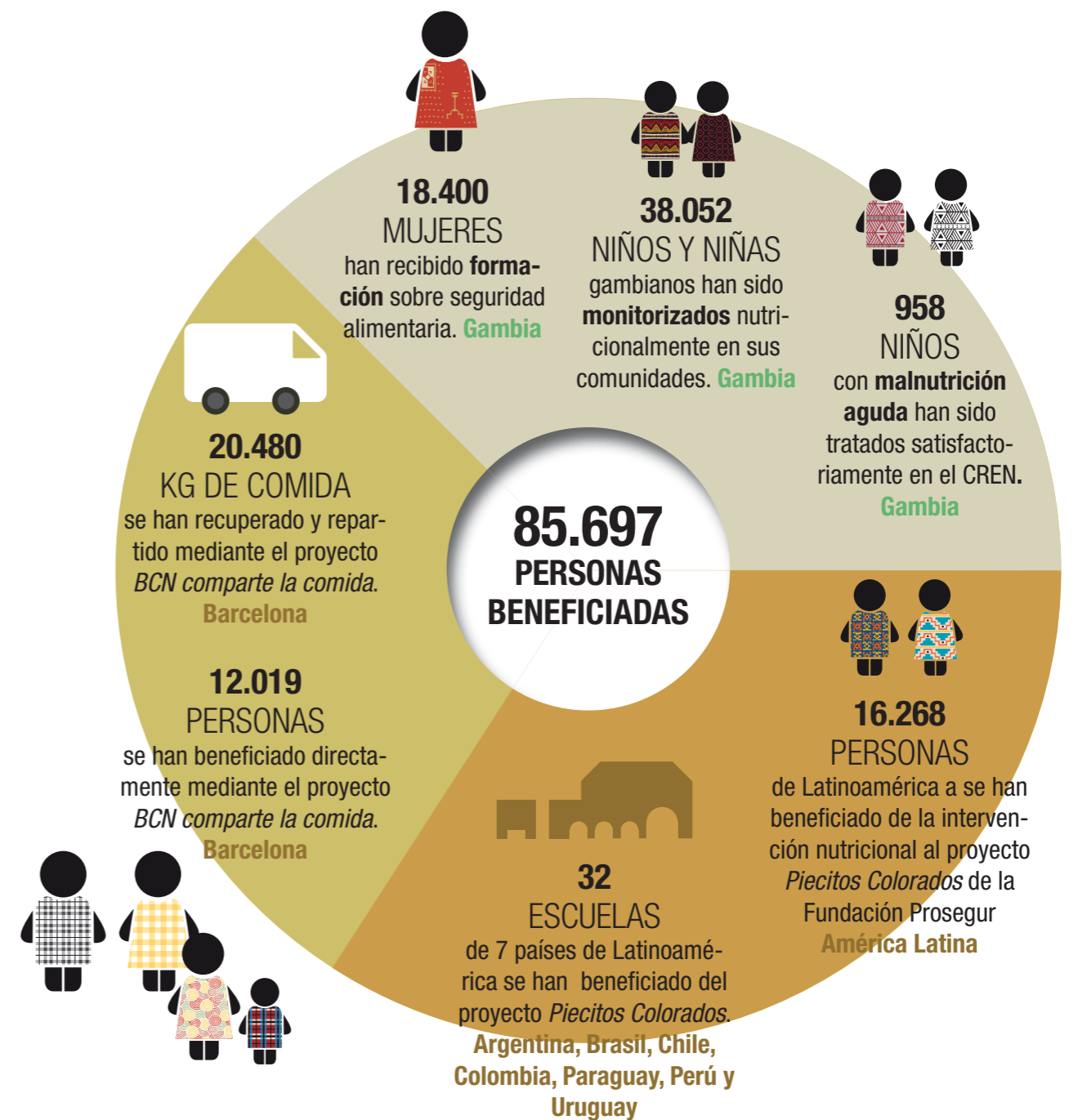
Gracias por vuestra colaboración.



Lluís Serra Majem y Mercè Vidal Ibáñez,
Presidente y Directora de Nutrición Sin Fronteras



Durante el año 2013 hemos conseguido ayudar directamente a más de 85.000 personas. Niños, madres y personas en situación de vulnerabilidad que han mejorado su calidad de vida gracias a la asistencia nutricional y el acceso a la formación en temas nutricionales. Todo ello ha sido posible gracias a vuestra colaboración: socios, empresas colaboradoras y entidades que nos permite seguir trabajando para reducir las desigualdades alimentarias y promover una alimentación saludable en el mundo.



¡JUNTOS PROTEGEMOS EL DERECHO UNIVERSAL A LA ALIMENTACIÓN!



Nutrición Sin Fronteras es una organización no gubernamental sin ánimo de lucro, de acción humanitaria, de cooperación al desarrollo (ONGD) e intervención en el Tercer y Cuarto Mundo, independiente a cualquier formación política, religiosa, grupo mediático, financiero u otros.

MISIÓN, VISIÓN, VALORES

Misión

La misión de la ONGD Nutrición Sin Fronteras es contribuir a la disminución de las desigualdades en materia nutricional en el mundo, desde la perspectiva de la cooperación, la formación y la capacitación, promoviendo el uso equilibrado de los recursos alimentarios y la solidaridad entre los pueblos.

Visión

La visión de Nutrición Sin Fronteras es llegar a ser una organización de referencia en la introducción de nuevas tecnologías y aplicaciones adaptadas a las necesidades de las poblaciones más desfavorecidas, ayudando así a conseguir un buen estado nutricional mediante una correcta alimentación y adaptándose a cada cultura, porque creemos firmemente en el derecho universal a la alimentación.

Valores

Las personas que formamos parte de Nutrición Sin Fronteras compartimos los mismos valores que nos identifican como miembros de la organización, ayudando a conseguir la misión que nos define.

Nos declaramos aconfesionales y apartidistas llevando a cabo la misión, sin discriminación por razones de género, etnia o creencia. **Fomentamos la solidaridad** como motor que impulsa a las personas a la acción para poner fin a las desigualdades alimentarias, que son la causa del hambre, la pobreza y la falta de oportunidades para el desarrollo humano. **Trabajamos en la excelencia**, aplicando con rigor y eficacia los recursos que la sociedad nos confía para conseguir la misión, en proyectos y acciones que deben dar resultados concretos y ser verdaderamente útiles. **Fomentamos la participación global** como elemento fundamental para dar respuesta a las necesidades sociales. **Actuamos con transparencia** en la gestión de los fondos recibidos, informando y rindiendo cuentas frente nuestros socios, los beneficiarios de nuestra acción y ante toda la sociedad.

HISTORIA

Nutrición Sin Fronteras nace de un grupo multidisciplinario de nutricionistas y dietistas con el propósito de trabajar para mejorar la problemática nutricional de las poblaciones más desfavorecidas.

El 14 de abril del 2005 se celebra la asamblea constituyente de la ONGD Nutrición Sin Fronteras, que nace bajo el cobijo del artículo 22 CE y de la Ley Orgánica de Asociaciones 1/2002, de 22 de marzo.

El 16 de junio de 2005 la organización se inscribe en el Registro Nacional con la siguiente clasificación: **Grupo: 1 / Sección: 1 / Número Nacional: 585447.**

La organización inicia su trabajo bajo el auspicio de la "Sociedad Española de Nutrición Comunitaria" (SENC) y la "Cátedra UNESCO de Investigación, Planificación y Desarrollo de Sistemas de Salud" de la Universidad de Las Palmas de Gran Canaria (JLPGC) con el objetivo de dar respuesta a la necesidad de abordar la cooperación y la ayuda humanitaria desde el ámbito de la nutrición comunitaria, mediante intervenciones sencillas y de bajo coste, adaptadas a cada colectivo, que pueden ayudar a reducir la desnutrición en los países en desarrollo.

El 15 de junio de 2006, la ONGD se inscribe en la Agencia Catalana de Cooperación al Desarrollo con el número 82.

El 11 de diciembre de 2008, se acepta la inscripción en el Registro de Organizaciones no Gubernamentales de Desarrollo adscrito a la Agencia Española de Cooperación Internacional para el Desarrollo (AECID).

El 18 de diciembre de 2008, en virtud de la Agencia Tributaria reconoce la ONGD como entidad de carácter social, comportando tal mención la concesión de la exclusión del IVA que establece la Ley 37/1992, de 28 de diciembre.

El 10 de enero de 2009, entra a formar parte de la Federación Coordinadora de ONGD Canarias (CONGDE-CA).

El 26 de marzo de 2010, Nutrición Sin Fronteras es declarada Asociación de Utilidad Pública por el Ministerio del Interior.

El 20 de noviembre de 2013, Nutrición Sin Fronteras entra a formar parte de la federación de Entidades catalanas de Acción Social (ECAS).

EQUIPO

Socios

Al equipo de Nutrición Sin Fronteras nos mueve el compromiso de disminuir las desigualdades nutricionales en el mundo y por este motivo contamos con el apoyo de los socios.

Actualmente contamos con 382 socios.

Junta Directiva

Para cumplir los objetivos pactados en las líneas estratégicas fijadas por la organización durante la ASAMBLEA GENERAL, contamos con una Junta Directiva que vela por el cumplimiento de los acuerdos y la misión de la organización de acuerdo con los valores que definen nuestra forma de actuar.

La Junta Directiva actual de la ONGD fue elegida en la Asamblea General Ordinaria del 14 de junio del 2013.

Por lo que, teniendo en cuenta que el plazo de mandato es de 3 años a partir de la fecha mencionada por la asamblea, la Junta Directiva está formada por las siguientes personas, hasta junio de 2016:

- **Presidente, Lluís Serra Majem**

Catedrático de Medicina Preventiva y Salud Pública y Director del Departamento de Ciencias Clínicas de la Universidad de Las Palmas de Gran Canaria, España.

- **Vicepresidenta, Gemma Salvador Castell**

Dietista-Nutricionista del Programa de Alimentación y Nutrición, Dirección General de Salud Pública. Departamento de Salud, Generalitat de Cataluña.

- **Secretaria, Lourdes Ribas**

Licenciada en Medicina y Máster en Nutrición Comunitaria. Coordinadora e Investigadora de la Fundación para la Investigación Nutricional.

- **Tesorera, Victoria Arija**

Catedrática de Medicina Preventiva y Salud Pública, Universidad Rovira y Virgili, Tarragona, España.

Vocales y vocalías

- **Sergio Torres**

Consejero en casa Santiveri S.L.

- **José A. Tur Marí**

Profesor del Grupo de Estudio de Fisiología Digestiva y de Nutrición de la Universidad de las Islas Baleares, España.

- **Santiago Ferrándiz**

Doctor en Medicina, especialista en Endocrinología y Nutrición. Codirector del curso de educación cívica en emergencias de la UB.

- **Rocío Ortiz Moncada**

Profesora Titular de Medicina Preventiva y Salud Pública de la Universidad Rovira y Virgili, Tarragona. España.

- **Joy Ngo de la Cruz**

Investigadora del Centro de Investigación en Nutrición Comunitaria del Parque Científico de Barcelona de la Universidad de Barcelona, España.

- **Daniel Giménez**

Responsable del Equipo Territorial de Salud Pública del Barcelonés Sud y Bajo Llobregat Delta-Litoral, Agencia de Salud Pública de Cataluña.

- **Ismael San Mauro**

Profesor en el Máster Oficial de Alimentación y Dietética Aplicada en la Universidad Complutense de Madrid.

Comité Científico. Órgano asesor y consultor de la organización

Paralelamente, un comité científico formado por expertos en nutrición y nutrición comunitaria vela por la calidad de los proyectos y proporciona la información y conocimientos necesarios para el correcto progreso de la organización.

- **Presidente: Javier Aranceta Bartrina**

Presidente de la "Sociedad Española de Nutrición Comunitaria", España.

- **Abel Albino**

Fundador y presidente de la Fundación CONIN (Cooperadora para la Nutrición Infantil), Argentina.

- **Ricardo Uauy**

Presidente de la Unión Internacional de las Ciencias de Nutrición (IUNS).

- **Francisco Auquer**

Coordinador de Inmigración de la Región Sanitaria de Gerona, Departamento de Salud, Generalitat de Cataluña, España.

- **José Manuel Fernández Huerta**

Médico internista de la Unidad de Fatiga Crónica del Hospital Clínico de Barcelona, España.

- **Sandro Dernini**

Coordinador del Euro Mediterranean Network on Food Culture.

- **Luis Peña Quintana**

Profesor titular de Pediatría de la Universidad de Las Palmas de Gran Canaria, España.

- **Rekhia Belahsen**

Profesora titular de Investigación de Nutrición y Ciencias de la Alimentación de la Universidad de Chouaib Doukali, Marruecos.

- **Rosa M^a Ortega**

Catedrática del Departamento de Nutrición de la Facultad de Farmacia, Universidad Complutense de Madrid, España.

- **Màrius Rubiralta**

Director del campus de la Alimentación de Torribera de la Universidad de Barcelona.

- **Gloria Gonzalez**

Profesora de Medicina en la Universidad de las Palmas de Gran Canaria.

- **Tona Lizana**

Licenciada en Medicina y Cirugía por la Universidad de Barcelona. Master en Gestión de Servicios de Salud por la London School of Hygiene and Tropical Medicine.

Equipo Ejecutivo

Para llevar a cabo los proyectos y la gestión diaria de la organización, un equipo ejecutivo formado por personas contratadas y voluntarias trabaja para hacer realidad la misión de Nutrición Sin Fronteras.

Sede de NSF en Barcelona:

- **Directora Gerente: Mercè Vidal Ibáñez**

Licenciada en Antropología y diplomada en Nutrición Humana y Dietética por la Universidad de Barcelona. Máster en Dirección y Gestión de ONG por ESADE.

- **Técnica en Administración: Laura Soler Fornt**

Ingeniera técnica Agrícola. Máster en Nutrición y Salud por la UOC.

- **Estadista y técnico en Nutrición: Raimón Milà**

Nutricionista e Investigador en Nutrición Comunitaria en la Universidad de Barcelona.

- **Técnica en Nutrición: Clara Homs Bassedas**

Graduada en Nutrición Humana y Dietética. Máster en Promoción de la Salud.

- **Técnico en Comunicación y Difusión Social: Jesús Martín**

Licenciado en Filosofía y Máster en Turismo y Desarrollo Sostenible por la Leeds Metropolitan University.

- **Técnico auxiliar: Victor Martín**

Técnico en manipulación de alimentos.

Sede de NSF en Las Palmas de Gran Canaria:

- **Técnica en Proyectos: Itandehui Castro Quezada**

Licenciada en Nutrición y Ciencia de los Alimentos por la Universidad Iberoamericana León, Méjico y Máster en Nutrición Humana por la Universidad de Granada.

Personal del Centro de Recuperación y Educación Nutricional (CREN) en Gambia

- **Local Project Coordinator:** Saikou Drammeh
Diplomado en Enfermería, especializado en Nutrición.
- **Personal Sanitario:** Lamin Kebbeh, Diplomado en Enfermería; Suma Sansang, Auxiliar de Enfermería; Lamin Manneh, Auxiliar de Enfermería; Metta Bah, Auxiliar de Enfermería; Alhajie Kebbeh, Auxiliar de Enfermería; Isatou Sowe, Auxiliar de Enfermería; Alimatou Collie, Auxiliar de Enfermería; Taibou Suwareh, Auxiliar de Enfermería; Bakary Keita, Auxiliar de Enfermería; Muhamme Danjo, Auxiliar de Enfermería; Adama Sidibeh, Auxiliar de Enfermería.
- **Personal de vigilancia y mantenimiento:** Seriff Bah, Musa Janko i Maruwana Jallow
- **Conductor:** Musa Sanneh
- **Cocinera:** Kumba Jallow
- **Personal de limpieza:** Nyama Sabally, Jainaba Jawo, Bintou Damba, Jainaba Bah.
- **Jardinero:** Alieu Baldeh

Asesoría de Servicios y Apoyo de la Gestión: Talaia SL.

Voluntarios

- **El equipo de voluntarios de Madrid**, coordinado por Ismael San Mauro y formado por 10 voluntarios, los cuales han desarrollado iniciativas de sensibilización durante el ejercicio del año 2013.
- **25 voluntarios para actividades de sensibilización** desarrolladas durante el 2013.
- **20 voluntarios** para apoyar al Equipo Ejecutivo.

Equipo de prácticas

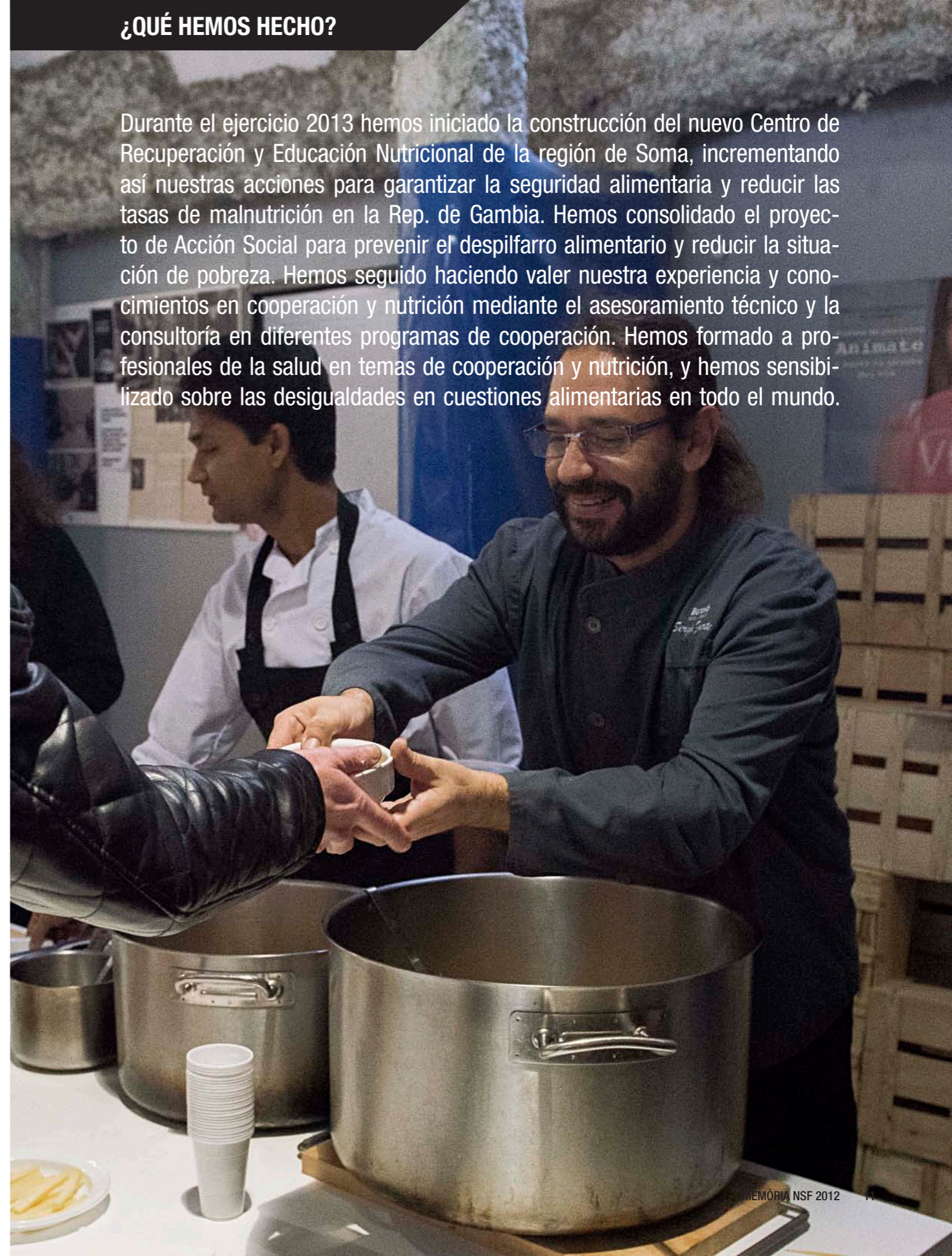
Universitat Oberta de Catalunya (UOC): Master en Nutrición y Salud.

IFP Sanitaria Roger de Llúria.

IES Pedraforca.

¿QUÉ HEMOS HECHO?

Durante el ejercicio 2013 hemos iniciado la construcción del nuevo Centro de Recuperación y Educación Nutricional de la región de Soma, incrementando así nuestras acciones para garantizar la seguridad alimentaria y reducir las tasas de malnutrición en la Rep. de Gambia. Hemos consolidado el proyecto de Acción Social para prevenir el despilfarro alimentario y reducir la situación de pobreza. Hemos seguido haciendo valer nuestra experiencia y conocimientos en cooperación y nutrición mediante el asesoramiento técnico y la consultoría en diferentes programas de cooperación. Hemos formado a profesionales de la salud en temas de cooperación y nutrición, y hemos sensibilizado sobre las desigualdades en cuestiones alimentarias en todo el mundo.



En las páginas que siguen os contamos nuestras acciones, con los éxitos que hemos conseguido, las dificultades que nos hemos encontrado y los aprendizajes que hemos hecho.

Desde Nutrición Sin Fronteras trabajamos, directamente, seis de los ocho Objetivos de Desarrollo del Milenio: erradicar la pobreza extrema y el hambre, promover la igualdad entre géneros y la autonomía de la mujer, reducir la mortalidad infantil, mejorar la salud materna, garantizar la sostenibilidad del medio ambiente y desarrollar una alianza global para el desarrollo.



COOPERACIÓN INTERNACIONAL

En el Plan Estratégico de Nutrición Sin Fronteras África Subsahariana ocupa un lugar prioritario debido a dos factores principales: los bajos índices de desarrollo humano de la gran mayoría de los países que la componen y la falta de servicios de salud operativos capaces de cubrir las necesidades básicas sanitarias de la población.

Uno de los objetivos marcados por la entidad es la de fortalecer el área de la salud nutricional materno-infantil y el apoyo al desarrollo agropecuario, como proyecto integral, a largo plazo, que contemple el desarrollo comunitario de una manera perdurable y endógena.

Proyecto de cooperación y codesarrollo de seguridad alimentaria para la población materno-infantil de la región de Basse (Rep. de Gambia)



La República de Gambia tiene uno de los índices de mortalidad infantil más altos del mundo. La comunidad sufre períodos de hambre a lo largo del año, sobre todo en la época de lluvias, cuando más bajan las reservas de alimentos y por el contrario más necesidades calóricas tiene la población como consecuencia del trabajo intensivo que se realiza en el campo.

Con una población muy joven, el 40% con menos de 15 años, configura un perfil demográfico propio de un país de bajo nivel de desarrollo humano.

Situación geográfica

La República de Gambia está localizada en la franja suroeste de los países del Sahel, en la costa de África Occidental.



Composición social

Zonas rurales con una fuerte depresión económica, baja escolarización y con población infantil expuesta a trabajos domésticos.

Origen de la acción

Este proyecto parte de las siguientes contrapartes locales: Ministerio de Salud de Gambia (MOH), Distrito Sanitario (RHT), Gobernador de la Región de Basse, National Nutritional Agency (NANA) y de Nutrición Sin Fronteras (NSF) para desarrollar un programa de asistencia y vigilancia nutricional en la región, integrada en el contexto de una estrategia más general promovida por el Ministerio de Salud y el Distrito Sanitario de la Región de Basse para la reducción de la morbimortalidad producida por la malnutrición materno-infantil en la misma región (183.000 habitantes y 22% de tasa de malnutrición infantil).

56.452 beneficiarios directos

18.400 mujeres gambianas
38.052 niños y niñas
han sido monitorizados
nutricionalmente en
sus comunidades
958 niños tratados con
malnutrición aguda



250.000 personas han sido
beneficiadas indirectamente por el proyecto.

Ya hace 4 años que se inauguró el Centro de Recuperación y Educación Nutricional (CREN) del Hospital Regional de Basse.

Las características generales del CREN son:

- La edificación se sitúa en una parcela de 3.500 m²
- Superficie construida: 700 m²
- Número de camas en el centro: 38 camas para niños y madres
- Salas de consultas externas
- Cocina dietética
- Aulas de formación para personal sanitario y adultos
- Huerto
- Bantabas
- Aula polivalente para realizar formaciones, ponencias, talleres



Actividades y resultados del 2013

Durante el año 2013 se han incrementado las acciones y se ha promocionado la participación del personal y la población local, para contribuir a los objetivos del proyecto.



Asistencia materno-infantil en menores desnutridos

En el Centro de Recuperación y Educación Nutricional (CREN) tratamos a los niños y niñas menores de cinco años que padecen malnutrición infantil severa. Durante el ingreso, estos niños reciben tratamiento sanitario y nutricional según las pautas de acción sobre malnutrición propuestas por la Organización Mundial de la Salud (OMS), la The United Nations Children 's Fund (UNICEF) y la National Nutritional Agency (NANA), hasta llegar al peso óptimo. Habitualmente la permanencia en el centro es de 15 a 20 días.

Las madres hospitalizadas con sus niños, reciben al mismo tiempo, formación sobre alimentación, nutrición materno-infantil y seguridad alimentaria.

Durante el año 2013 han sido rehabilitados y tratados en el CREN 958 niños con desnutrición aguda severa.

Formación al personal sanitario local y a la comunidad

En el marco del proyecto se han formado a 18.400 mujeres, las cuales han asistido a 1.500 sesiones educativas. Estas sesiones han estado impartidas por 124 formadores que han recibido un total de 11 cursos sobre salud materno-infantil y seguridad alimentaria en el CREN.

Se han realizado 15 sesiones de formación continuada al personal sanitario del CREN repartidas durante todo el año.

12 enfermeras comunitarias reciben formación continuada en la detección temprana y manejo de casos de malnutrición severa y moderada en, según los protocolos UNICEF/NaNA.

24 Agentes Comunitarios de Salud han sido capacitados en la detección temprana y derivación de casos de malnutrición severa y moderada, según protocolos UNICEF/NaNA.

18 auxiliares de enfermería del Hospital de Basse, han recibido formación continuada, según protocolos de UNICEF/NaNA, en el manejo de casos de madres y niños con mal-

nutrición severa, promoción de lactancia materna y hábitos nutricionales saludables.

Se han realizado correctamente los 48 programas de radio sobre seguridad alimentaria e higiene y el District Health Team ha colaborado activamente.

Se han impartido 177 sesiones educativas sobre lactancia materna, higiene alimentaria, alimentos para el destete y prevención de deficiencias nutricionales en los poblados de la Región Alta del Río (UPR, Rep. De Gambia) de Basse, Gambia.

13 comunidades de la Región Alta del Río (UPR, Rep. De Gambia) han participado en un curso de formación y capacitación en temas de agricultura para optimizar sus cultivos.

24 trabajadores sociales y 12 comunicadoras tradicionales han sido formados para poder identificar la malnutrición infantil y el tratamiento de desórdenes alimenticios.

Un total de 18.614 beneficiarios han recibido formación en el marco del proyecto.

Cribaje nutricional

Para valorar el estado nutricional de los niños/as y detectar los casos de desnutrición llevamos a cabo un servicio ambulatorio en los poblados comunitarios de la región de Basse. Durante la visita a los poblados de la zona, se realiza una ficha médica del niño/a, se le pesa y se le mide para evaluar el estado nutricional y poder realizar un seguimiento de su desarrollo.

Durante el año 2013 se han realizado 1010 screenings. En los cuales 38.052 niños han sido monitorizados en los poblados de la Región Alta del Río (UPR, Rep. De Gambia). Y 958 niños han sido derivados al CREN para ser recuperados de desnutrición aguda severa.

Se han realizado **1.010 screenings**.

38.052 niños han sido monitorizados en los poblados de la Región Alta del Río (UPR, Rep. de Gambia).

958 niños han sido derivados al CREN para ser recuperados de desnutrición aguda severa.



Se han formado:



- 18.400 mujeres
- 124 formadores
- 12 enfermeras comunitarias
- 24 agentes comunitarios de salud
- 18 auxiliares de enfermería
- 13 comunidades de la Región Alta del Río
- 24 trabajadores sociales
- 12 comunicadoras tradicionales

Se han realizado:

- 1.500 sesiones educativas
- 11 cursos para formadores
- 15 sesiones de formación continuada al personal sanitario del CREN
- 48 programas de radio
- 177 sesiones educativas



Huertos

Dentro de la estrategia de reducción de la malnutrición de NSF, se lleva a cabo un proyecto para apoyar la promoción de cultivos sostenibles, incentivando y formando a la

población general de los poblados seleccionados (aprox. 30.000 habitantes) en el cultivo y consumo de plantas locales de mayor contenido nutricional.



Durante el año 2013 se han asistido **13 huertos comunitarios**, los cuales se les ha facilitado semillas de alto contenido nutritivo y herramientas de trabajo.

Se han realizado **2 formaciones a cada comunidad** en conocimientos de horticultura. Un total de **1.300 familias** se ha beneficiado directamente de esta actividad.

También se ha trabajado en la mejora del cierre de los huertos para la protección de los cultivos y el acondicionamiento de los pozos de agua.

Proyecto de cooperación y codesarrollo de seguridad alimentaria para la población materno infantil de la región de Soma (Rep. de Gambia)

Los buenos resultados y los logros conseguidos a través del proyecto de cooperación y codesarrollo de seguridad alimentaria para la población materno-infantil de la región de Basse nos ha llevado a replicar el proyecto en la región de Soma, situada en la Lower River Division con indicadores nutricionales muy similares a los de la región de Basse, en la República de Gambia.

Situación geográfica

La República de Gambia está localizada en la franja suroeste de los países del Sahel, en la costa de África Occidental.



Composición social

Zonas rurales con una fuerte depresión económica, baja escolarización y con población infantil expuesta a trabajos domésticos.

Origen de la acción

Este proyecto parte de las siguientes contrapartes locales: Ministerio de Salud de Gambia (MOH), Distrito Sanitario (RHT), Gobernador de la Región de Soma, National Nutritional Agency (NANA) y de Nutrición Sin Fronteras (NSF) para desarrollar un programa de asistencia y vigilancia nutricional en la región, integrada en el contexto de una estrategia más general promovida por el Ministerio de Salud y el Distrito Sanitario de la Región de Soma para la reducción de la morbilidad producida por la malnutrición materno-infantil en la misma región (73.000 habitantes y 15,4% tasa de malnutrición).

BENEFICIARIOS ESTIMADOS DEL PROYECTO:

40.000 beneficiarios directos

22.000 mujeres gambianas
2.700 niños y niñas
serán monitorizados
nutricionalmente en
sus comunidades
250 niños tratados con
malnutrición aguda



250.000 personas se beneficiarán
indirectamente por el proyecto.



Actividades y resultados del 2013

El pasado 8 de noviembre, cuando casi se habían cumplido 3 años de la construcción del primer Centro de Recuperación y Educación Nutricional materno-infantil (CREN) de la región de Basse en Gambia, tuvo lugar en la ciudad de Soma la ceremonia de la primera piedra del nuevo CREN que se construirá para dar asistencia a la región baja del río Gambia.

El doctor Lluís Serra Majem, catedrático de Medicina Preventiva y Salud Pública de la ULPGC y presidente de la ONG Nutrición Sin Fronteras junto a la directora de la ONG Mercè Vidal, han participado en los actos oficiales de la ceremonia de la primera piedra del nuevo CREN de Soma. En el acto estuvo presente el Ministro de Salud de Gambia, el director de la Agencia Nacional de Nutrición de Gambia y el Gobernador de la región baja del río Gambia, donde expresaron su gratitud y apoyo para este nuevo proyecto de la ONG Nutrición Sin Fronteras.

Se prevé finalizar la construcción en diciembre del año 2014 e iniciar el equipamiento del centro a primeros de 2015 para poder iniciar la actividad y ofrecer los servicios a la comunidad.



ASESORAMIENTO TÉCNICO Y CONSULTORÍA

La trayectoria de Nutrición Sin Fronteras en el ámbito de la nutrición y la cooperación, y el equipo de profesionales expertos que forman parte del equipo de la entidad, nos capacita a ofrecer servicios de asesoramiento técnico en temas de nutrición comunitaria, cooperación y seguridad alimentaria a empresas, fundaciones y entes públicos que lo soliciten.

Proyecto de intervención nutricional de Nutrición Sin Fronteras a *Piecitos Colorados* (Fundación Prosegur)

La Fundación Prosegur, entidad sin ánimo de lucro, ayuda a construir una sociedad más solidaria y con menos desigualdades. Piecitos Colorados es el programa integral que la Fundación Prosegur ha iniciado en zonas muy necesita-

das de los países de América Latina donde está presente. Un proyecto que quiere convertirse en motor de progreso de todas aquellas comunidades donde se implemente, cogiendo la escuela como ente impulsor de cambio y de desarrollo.





Situación geográfica

Argentina, Brasil, Chile, Colombia, Paraguay, Perú, Uruguay.

Composición social

Zonas rurales con una fuerte depresión económica y a menudo con desestructuración familiar, baja escolarización y con población infantil expuesta a trabajos domésticos y venta ambulante.

Origen de la acción

Nutrición Sin Fronteras es la entidad encargada de realizar la intervención nutricional para el Programa Picitos Colorados de la Fundación Prosegur. El objetivo de la propuesta es que el estado nutricional de los niños/as de las escuelas adheridas al programa mejore a través de la formación de los maestros, las familias y los propios menores, así como poner en funcionamiento estrategias que permitan asegurar la correcta nutrición de estos niños/as.

El asesoramiento se realiza de una manera global para el conjunto del programa y con las adaptaciones específicas a la realidad de cada una de las escuelas de las diferentes regiones donde se lleva a cabo la intervención.

Durante el año 2013 se ha evaluado la problemática nutricional de cada escuela (según la zona geográfica) y se ha diseñado el proyecto de intervención.

4.319 menores

beneficiados directos por el proyecto

16.268 personas

beneficiarias indirectas



Actualmente participan **32 escuelas**

Picitos Colorados en diferentes fases de intervención en Argentina, Brasil, Chile, Colombia, Paraguay, Perú y Uruguay.



ACCIÓN SOCIAL

Todos somos conscientes de la crisis económica que está sufriendo nuestro país, y de las fuertes consecuencias que está teniendo en un número cada vez mayor de personas. Desde Nutrición Sin Fronteras somos especialmente sensibles y conscientes de esta alarmante situación y hemos querido implicarnos localmente y poner en marcha este proyecto de Acción Social. La experiencia en cuestiones nutricionales y de seguridad alimentaria que aporta el equipo de profesionales que colaboran nos ha permitido diseñar el proyecto de aprovechamiento de recursos alimentarios y trabajo en red *BCN comparte la comida*, que tiene el objetivo de proteger el derecho a la alimentación de los ciudadanos en riesgo de exclusión social.



Se han recuperado

22.922 kg de comida que hubieran sido desechados y se han distribuido a entidades sociales de la ciudad de Barcelona.

7.500 personas se han beneficiado directamente del proyecto.



Proyecto de aprovechamiento de recursos alimentarios y trabajo en red **BCN comparte la comida**



El proyecto *BCN comparte la comida* comenzó en junio de 2012 con las pruebas piloto y en septiembre se inició el proyecto formalmente gracias al empuje económico de la Fundación la Marató de TV3.

BCN comparte la comida es un proyecto de aprovechamiento de recursos alimentarios y trabajo en red que contribuye a prevenir el despilfarro alimentario y reducir la situación de pobreza en la ciudad de Barcelona. El objetivo de este proyecto es proteger el derecho universal a la alimentación de los ciudadanos de Barcelona en riesgo de exclusión social.

Lo hacemos mediante un proceso de aprovechamiento de comida cocinada excedente, proveniente de los grandes hoteles y empresas alimentarias de la ciudad, con el objetivo de proveer de alimentos a las entidades sociales. Semanalmente se recogen y se distribuyen los alimentos desde los hoteles o empresas alimentarias a los beneficiarios. Mediante el control de los alimentos y la formación a los manipuladores de los comedores sociales, NSF garantiza las condiciones óptimas de higiene y de seguridad alimentaria en todo el proceso.

Gracias a todo el circuito de trabajo conseguimos aprovechar la comida cocinada excedente para ofrecer una nutrición equilibrada a los usuarios de los comedores sociales.

Situación geográfica

Barcelona, España.

Composición social

El proyecto tiene el objetivo de proteger el derecho universal a la alimentación de los ciudadanos en riesgo de exclusión social y reducir el despilfarro alimentario en la ciudad de Barcelona.

Origen de la acción

Conscientes de la actual situación de incremento de la pobreza y de la alarmante cantidad de alimentos despilfarrados la ONGD Nutrición Sin Fronteras diseñó el proyecto *BCN comparte la comida*, un proyecto de aprovechamiento de recursos alimentarios y de trabajo en red. La experiencia en cuestiones nutricionales y de seguridad alimentaria que aporta el equipo de profesionales que colaboran en NSF permite a la entidad ofrecer garantías en todo el proceso de recuperación y distribución de los alimentos.

Actividades y resultados

El proyecto fue iniciado el año 2012 con la participación de 3 hoteles, de cuatro y cinco estrellas, y 4 entidades sociales beneficiarias. En la actualidad participan activamente 9 hoteles y 11 empresas alimentarias, que abastecen a 10 entidades sociales beneficiarias.

Resultados de la actividad durante el ejercicio del 2013:

Recogida y distribución de los alimentos

Durante el ejercicio del año 2013 se han realizado 523 repartos de comida a las entidades beneficiarias, lo que se traduce en más de 2 repartos diarios. Se ha recuperado y distribuido un total de 20.480kg de comida.

Elaboración de protocolos que garanticen la seguridad de los alimentos

Durante el ejercicio del 2013 se han implementado las medidas de control necesarias que garantizan la seguridad de los alimentos en todo el circuito: transporte de los alimentos en contenedores isotérmicos y transporte autorizado, plan de control de las temperaturas, análisis de muestras de los alimentos tanto en origen como en destino y un plan de trazabilidad para conocer en todo momento el origen y destino de los alimentos.

Formación a las entidades sociales en higiene y manipulación de los alimentos, y en planificación alimentaria

Teniendo en cuenta el conocimiento y la experiencia de la entidad en nutrición y seguridad alimentaria se han realizado 10 formaciones gratuitas a las entidades beneficiarias, tanto para los trabajadores voluntarios como usuarios, en higiene y manipulación de los alimentos y en planificación alimentaria.

Sensibilización sobre el despilfarro alimentario

El despilfarro alimentario ha adquirido unas dimensiones tales que debe ser considerado un problema de alcance mundial. Es necesario que los ciudadanos sean conscientes no sólo de las causas y consecuencias del despilfarro, sino también de las maneras de reducirlo. Es por ello que desde el proyecto se trabaja la sensibilización para prevenir el despilfarro alimentario.

Durante el año 2013 se ha implementado una estrategia de comunicación que nos ha permitido estar presentes en los medios de comunicación y en diferentes actos relacionados con la acción social y el despilfarro alimentario. Para acceder a la información detallada podéis acceder a la web del proyecto: bcncomaprteixelmenjar.org.

Colaboradores

Hoteles i empreses colaboradoras:



Barceló Raval

Barceló Sants

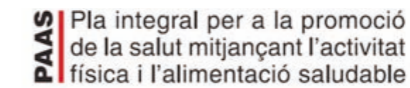
Barceló Atenea Mar



Entidades Sociales beneficiarias:



Administraciones que nos dan soporte:



ACCIONES DE SENSIBILIZACIÓN

Las acciones de sensibilización permiten comunicar y dar a conocer, al conjunto de la sociedad, las acciones y los proyectos en los que está vinculada la entidad. Desde NSF participamos y estamos presentes en diferentes plataformas, foros sociales, foros universitarios, foros científicos, etc.

Sensibilización en las universidades

El desarrollo de programas de actuación conjunta, en el área de la solidaridad y la cooperación al desarrollo. Colaboramos con las siguientes universidades y centros de formación:



Sensibilización con las entidades colaboradoras

Las campañas de comunicación denuncian las desigualdades nutricionales en todo el mundo y tienen el objetivo de dar soluciones a las carencias y necesidades de estas poblaciones. Con el compromiso de todos/as podemos construir un mundo sin hambre y sin pobreza. Entidades colaboradoras de NSF:



Empresas colaboradoras:



La Fundación Conin está hermanada con Nutrición Sin Fronteras

Con el soporte de:



C S B Consorci Sanitari de Barcelona



NSF ha estado presente en ferias, congresos, exposiciones y otros eventos donde hemos aportado nuestra experiencia y conocimiento en el campo de la nutrición y la cooperación. Es difícil contabilizar la participación en las acciones de sensibilización, pero

Aproximadamente hemos sensibilizado de 5.000 a 6.500 personas interesadas-beneficiarias

Con todo ello, debemos añadir el efecto de sensibilización y divulgación que realizamos a través de nuestra web y la presencia en las redes sociales.



www.nutricionsinfronteras.org



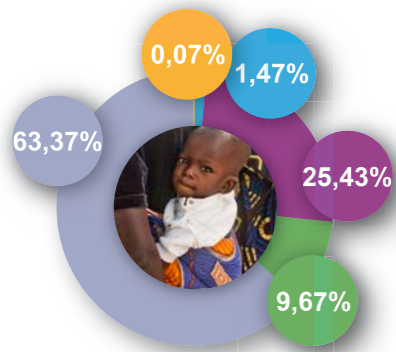
Importe total ingresos: 331.413,32 €
Importe total gastos: 327.926,30 €

LAS CUENTAS CLARAS



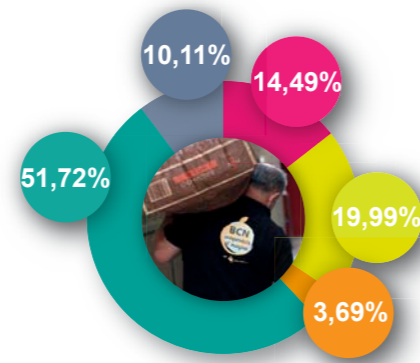
Ingresos 2013

- 1,47%**
Socios y donativos particulares (4.871,00 €)
- 25,43%**
Donaciones privadas (84.280,09 €)
- 9,67%**
Consultoría técnica (32.035,00 €)
- 63,37%**
Subvenciones públicas (210.001,70 €)
- 0,07%**
Ingresos financieros (225,53 €)



Gastos 2013

- 14,49%**
Sensibilización (47.515,64 €)
- 51,72%**
Cooperación internacional (169.588,78 €)
- 19,99%**
Acción social (65.551,95 €)
- 3,69%**
Consultoría (12.100,52 €)
- 10,11%**
Administración y captación de fondos (33.169,41 €)



Desde Nutrición Sin Fronteras queremos agradecer la colaboración a las empresas y entidades que nos han apoyado en nuestra labor humanitaria y de lucha contra las desigualdades en materia nutricional.

GRACIAS A TODOS LOS QUE HAN COLABORADO Y NOS HAN AYUDADO A PROTEGER EL DERECHO UNIVERSAL A LA ALIMENTACIÓN

Domicilio social
c/Rocafort 242 bis, 1ª planta, despachos D2 y D3
08029 Barcelona - España
T. 934 334 541 / 902 432 009
info@nutricionsinfronteras.org

Sede ONGD NSF BARCELONA
c/Rocafort 242 bis, 1ª planta, despachos D2 y D3
08029 Barcelona - España
T. (+34) 934 334 541 - F. (+34) 934 334 541
Metro: L5 - Entença
Bus: 41, H8, 27, 32, 54, 59, 66

Sede ONGD NSF LAS PALMAS DE GRAN CANARIA
Universidad de Las Palmas de Gran Canaria
Edificio de Ciencias de la Salud
Dr. Pasteur, s/n
35016 Las Palmas de Gran Canaria - España
Tel: (+34) 902 432 009
e-mail: info@nutricionsinfronteras.org
Guaguas Municipales: 9, 12, 13, 51, 44 y 60

Para más información puedes dirigirte a:

902 43 2009

www.nutricionsinfronteras.org

Todas las acciones que aparecen en esta memoria son posibles gracias a entidades públicas y privadas, y personas como tú que colaboran con la entidad.

Colabora y hazte socio/a llamando a

934 334 541/902 432 009

Haz un donativo puntual

